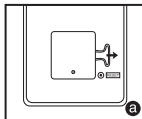


## Tartalom

Használat előtt .....	7
Általános karbantartás .....	7
Tizedespont-választó kapcsoló .....	8
Kerekítés kapcsoló .....	8
Végösszeg / Adómérték választókapcsoló .....	8
Nyomatás és Tételszámláló kapcsoló .....	8
Adószámítási funkció .....	9
Üzleti számítások .....	9
Valutaátváltási funkció .....	9
Fontos funkciók .....	9
Naptár és óra funkció .....	10
Túlcordulás .....	10
Műszaki adatok .....	10
Nyomatópapír behelyezése .....	11
A tintahenger cseréje .....	11
Tartalékelem .....	12
Számítási példák .....	55-62

## Használat előtt

- 1) Mielőtt használatba venné a számológépet, távolítsa el a hátoldalán található szigetelőszalagot, majd nyomja meg a [RESET] gombot. (a. ábra)
- 2) Bekapcsolja a készüléket. (b. ábra)



## Általános karbantartás

- 1) Ne tegye ki a számológépet közvetlen napsütésnek. A gyors hőmérsékleti változásokat, magas páratartalmat, port és szennyeződést szintén kerülni kell.
- 2) A gép házát száraz törölkendővel tisztítsa meg. Ne használjon vizet vagy mosószert.
- 3) Csak behelyezett papírtekercs mellett aktiválja a nyomtató funkciót.
- 4) Vaspör, vasreszelék környezetében ne használja a számológépet, mert azok zavarhatják a gép elektromos áramkörét.
- 5) Ne helyezzen semmilyen tárgyat a számológép, kiváltképp a nyomtató-mechanizmus tetejére.
- 6) Mielőtt kihúzná a csatlakozót a dugaszoló aljzatból, kapcsolja ki a számológépet.
- 7) Ha áramtalanítani akarja a készüléket, húzza ki a hálózati csatlakozót a fali aljzatból. Elektromos hiba (pl. füst) esetén azonnal húzza ki a dugót a fali aljzatból.
- 8) A hálózati fali csatlakozó a készülék közelében és könnyen hozzáférhető helyen legyen.
- 9) Az elektrosztatikus kisülésszerű környezetekben előfordulhat, hogy a minta nem megfelelően működik, és hogy a felhasználónak vissza kell állítania a mintát.

## Tizedespont-választó kapcsoló



– A tizedespont helyének (+ 0 1 2 3 4 F) kijelölése számolási eredményekhez.



+ **(Összeadás mód)** – Az összeadás és kivonás automatikusan 2 tizedesjeggyel történik. Ez a funkció valutaátváltási számításoknál kényelmes megoldás.



**F (Lebegő tizedespont)** – 12 számjegyet nyomtat ki a készülék vagy jelenít meg a kijelző.

## Kerekítés kapcsoló



– Az eredményt, az előre kijelölt tizedesjegyekre fel- [ ↑ ], illetve lekerékíti [ ↓ ], és kerekíti [5/4].

## Végösszeg/Adómérték választókapcsoló

### VÉGÖSSZEG



– Ha a számítások során a GT kapcsoló „ON” értékű, az összegek a végösszeg memóriába kerülnek. A [X] gomb minden egyes megnyomásával a részösszeg a GT szimbólumokkal lesz kinyomtatva. A [GT] megnyomása esetén a készülék kinyomtatja a közbenső összeget a G◇ szimbólumokkal. A végösszeg kiszámításához és a G✱ szimbólumok kinyomtatásához nyomja meg a [GT] gombot.

### ADÓMÉRTÉK BEÁLLÍTÁSA



– Az adó mértékének beállításához, illetve megjelenítéséhez állítsa a kapcsolót „TAX RATE SET” helyzetbe.

## Nyomtatás és Tételszámláló kapcsoló



**Nyomtatás kikapcsolása** – A bevitt adatok és az eredmények megjelennek a kijelzőn, de a készülék nem nyomtatja ki őket.



**Nyomtatás bekapcsolása** – A bevitt adatok és az eredmények megjelennek a kijelzőn, és a készülék kinyomtatja őket.



**Tétel** – Az „ITEM” pozíció esetén a készülék számolja a [ + ], [ - ], [M] és [M] gombok megnyomását. A készülék a tételszámot a papírtekercs bal oldalára nyomtatja (legfeljebb 999-szer) a [#], [X], [M<] vagy [M✱] gomb megnyomása alkalmával.

## Adószámítási funkció

**TAX +**

**Adó hozzáadása gomb** – Lenyomásával hozzáadhatja az adót a kijelzett tételhez.

**TAX -**

**Adó levonása gomb** – Lenyomásával levonhatja az adót a kijelzett tételből.

## Üzleti számítások

**COST**

**SELL**

**MARGIN**

– Kiszámíthatja egy termék költségét, eladási árát és haszonkulcsát. Adja meg bármely 2 tételt, és kiszámíthatja a harmadikat (írja be például a költséget és az eladási árát, hogy kiszámítsa a haszonkulcsot %-ban).

## Valutaátváltási funkció

**CE  
C**

**RATE  
SET**

**Az árfolyam beállítása** – Nyomja meg a **CE C**, **RATE SET** gombot, tartsa lenyomva 1 másodpercig, majd adja meg az árfolyamot, és nyomja meg a **SET** gombot az árfolyam tárolásához.

**CE  
C**

**RECALL**

**Az árfolyam megjelenítése** – A tárolt árfolyam megjelenítéséhez nyomja meg a **CE C**, **RECALL** gombokat.

**LOCAL**

– Nyomja meg a **LOCAL** gombot, és váltsa át a megjelenített valutaértéket erről: **LOCAL** erre: **LOCAL**.

**LOCAL**

– Nyomja meg a **LOCAL** gombot, és váltsa át a megjelenített értéket erről: **LOCAL** erre: **LOCAL**.

- 1-nél nagyobb árfolyamok esetében legfeljebb hat számjegyet adhat meg. Egnél kisebb árfolyamok esetében legfeljebb 7 számjegyet adhat meg, ideértve a 0-t egész számjegyként, valamint a kezdő nullákat (bár balról számítva és az első nem 0 számjeggyű számjeggyel indulva, csak hat értékes számjegyet adhat meg).

## Fontos funkciók

**CE  
C**

**Bevitt adatok törlése és gomb törlése** – Egyszeri megnyomásával törölheti az utoljára megadott értéket. Ismételt megnyomásával az összes megadott adatot törölheti a memória tartalmának kivételével. Ez a gomb szolgál továbbá a túlcserélési hiba törlésére.

**=**

**Egyenlőség jel** – A szorzás és osztás eredményének megjelenítésére szolgál.

**#**

**Széljegyzet/Részösszeg gomb** – A számolást nem befolyásoló adatok, dátum és sorszámok, kinyomtatására szolgál. Ezeket az adatokat a gép a papír bal oldalára nyomtatja. Ezenfelül közbenső eredmények megjelenítésére szolgál.

**\***

**Végösszeg** – Az összeadás és a kivonás eredményének megjelenítésére szolgál.

## Naptár és óra funkció



– Segítségével átválthat a naptár és az óra üzemmód között.

12/24



– Segítségével átválthat a 12 és a 24 órás megjelenítés között óra üzemmódban.

CLOCK/DATE SET



– Segítségével beállíthatja a dátumot és az időt naptár, illetve óra üzemmódban.

AM/PM



– Segítségével átválthat délelőtt (AM) és délután (PM) között az óra üzemmód időbeállításánál.

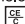
FORMAT



– Segítségével kiválasztható naptár üzemmódban a dátumformátum („YYYY/MM/DD”, „DD/MM/YYYY” vagy „MM/DD/YYYY”).

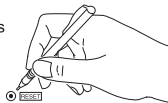
- **Megjegyzés:** Ha egyik tápellátási forrás sem „CR2032” típusú tartalékelem nincs csatlakoztatva, az óra, a naptár, az árfolyam és az adó mértéke törlődik. Ez esetben ismét állítsa be az órát, a naptárat, és adja meg az árfolyamot és az adó mértékét.

## Túlcsoordulás

A következő esetekben, ha látható az „E” felirat, a készülék kinyomtat egy pontozott vonalat, elektronikusan lezárja a billentyűzetet, és a számológép további működtetése nem lehetséges. A túlcsoordulás megszüntetéséhez nyomja meg a  gombot. Túlcsoordulás az alábbi esetekben fordul elő:

1. Az eredmény vagy a memória tartalmának eredménye a tizedesponntól balra meghaladja a 12 számjegyet.
2. Ha „0”-val osztást végez.
3. A készülék számolási sebességénél gyorsabban végez műveleteket. (Puffer regiszter túlcsoordulás)


- Elektromágneses interferencia vagy elektrosztatikus kisülés miatt a kijelző hibásan működhet vagy a memóriában szereplő árfolyam vagy adószám módosulhat, esetleg törlődhet. Ha ez bekövetkezne, golyóstoll hegyével vagy más hasonló tárggyal nyomja meg a számológép hátulján lévő [RESET] gombot. Miután alapállapotba állította a gépet, ne feledje ismét megadni az árfolyamot és az adó mértékét.

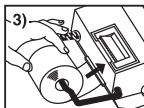
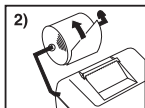
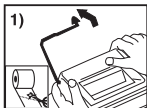


## Műszaki adatok

Tápellátás: AC200V – AC240V, 50/60 Hz  
 Használati hőmérséklet: 0°C – 40°C (32°F - 104°F)  
 Számítási kapacitás: legfeljebb 12 számjegy  
 Méret: 258 mm (Sz) x 189.2 mm (H) x 60.5 mm (M)  
 Súly: 869.5 g  
**(A változtatások joga fenntartva.)**

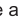
## Nyomtatópapír behelyezése

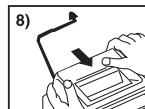
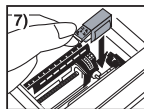
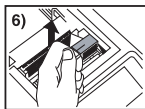
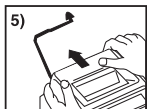
- 1) Hajtsa fel a papírkart (1. ábra).
  - A papír behelyezése előtt vágja le a papír szélét az ábrán látható módon.
- 2) Tegye rá az új papírtekercset a karra. A papír széle az ábrán jelzett irányban helyezkedjen el (2. ábra).
  - A használható papírtekercs méretei – szélesség: 57 mm; átmérő: max. 86 mm
- 3) Illessze a papír végét a készülék hátoldalán található résbe, amint az az ábrán látható (3. ábra).
- 4) Kapcsolja be a készüléket a főkapcsolóval. Húzza be a papírt a  gomb megnyomásával (4. ábra).



## A tintahenger cseréje

**Megjegyzés:** Kapcsolja ki a készüléket a főkapcsolóval.

- 1) Nyomja lefelé a készüléket a  jelnél, és távolítsa el a nyomtató fedelét (5. ábra).
- 2) Fogja meg a tintahenger bal oldalát, és az ábrán látható módon felfelé húzva emelje ki a tintahengert a készülékből (6. ábra).
  - A nyomtatás minőségének megőrzése érdekében rendszeresen, körülbelül 8 tekercs nyomtatópapír elhasználása után cserélje a tintahengert.
- 3) Illessze a helyére az új tintahengert (7. ábra).
- 4) Helyezze vissza a nyomtatófedelét (8. ábra).
  - Csak CP-13 típusú tintahenger használható.
  - Ne próbálja meg újratölteni a tintahengert, ez ugyanis mechanikai problémákhoz vezethet.



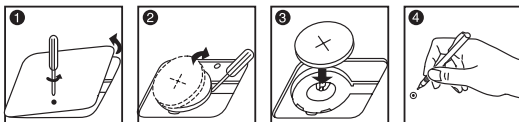
## Tartalékelem

A memóriát védő tartalékelemnek köszönhetően akkor is megmarad a beállított átváltási árfolyam, adómérték, valamint a naptár és az óra beállítása, ha a készülék ki van kapcsolva, vagy ha nincs bedugva a tápkábel a konnektorba.

Elem: 1 lítiumelem (típus: CR2032)

Az elem élettartama: 2000 óra biztonsági idő

**FIGYELMEZTETÉS:** Helytelen típusú elem behelyezése esetén robbanásveszély lép fel. Az elhasznált elemeket az útmutatásnak megfelelően kell kezelni. Az elemeket a helyi szabályoknak megfelelően dobja ki. Ne dobja ki a háztartási hulladékkal.



A tartalékelem cseréje után nyomja meg a [RESET] gombot. Ezután ne feledje ismét beállítani az árfolyamot, az adó mértékét, az órát és a naptárat.

### Kizárólag az Európai Unió (valamint az EEA) részére.

Ezek a szimbólumok azt jelzik, hogy a termék hulladékkezelése a háztartási hulladéktól különválasztva, a WEEE - elektromos és elektronikus berendezések hulladékairól szóló (2002/96/EK) irányelvnek és, az elemekről és akkumulátorokról, valamint a hulladékelemekről és -akkumulátorokról szóló (2006/66/EK) irányelvnek megfelelően, és/vagy ezen irányelveknek megfelelő helyi előírások szerint történik.

Ezen terméket az arra kijelölt gyűjtőhelyre kell juttatni, pl., hasonló termék vásárlásakor a régi becserélésére vonatkozó hivatalos program keretében, vagy az elektromos és elektronikus berendezések (EEE) hulladékainak gyűjtésére, valamint a hulladékelemek és hulladékkumulátorok gyűjtésére kijelölt hivatalos gyűjtőhelyre. Az ilyen jellegű hulladékok nem előírászerű kezelése az elektromos és elektronikus berendezésekhez (EEE) általánosan kapcsolható potenciálisan veszélyes anyagok révén hatással lehet a környezetre és az egészségre.

Ezen termék megfelelő módon történő eltávolításával Ön is hozzájárul a természeti források hatékony használatához.

A termék újrahasznosítását illetően informálódjon a helyi polgármesteri hivatalnál, a helyi közterület-fenntartó vállalatnál, a hivatalos hulladéklerakó telephelyen, vagy a háztartási hulladék begyűjtését végző szolgáltatónál, illetve látogasson el a [www.canon-europe.com/environment](http://www.canon-europe.com/environment) internetes oldalra.

(EEA : Norvégia, Izland és Liechtenstein)



EUROPE ONLY

**Megjegyzés:** A számológép műanyag borítása Canon másolókból újrahasznosított műanyagból készült, és ennek következtében fekete pöttyöket tartalmazhat, vagy a színe egyenetlen lehet.